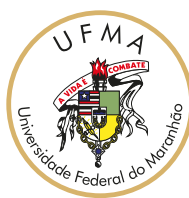


Núcleo de Apoio à Saúde da Família (Nasf-AB) como ferramenta de cuidado às pessoas com deficiência



Créditos

Professor-autor

Helmir Oliveira Rodrigues

Validadoras Técnicas

Ângela Pinto dos Santos

Melquia Cunha Lima

Patrícia Arantes Torres

Validadora Pedagógica

Isabelle Aguiar Prado

Designer Instrucional

Steffi Greyce de Castro Lima

Designer Gráfico

Juliana Santos Aires de Oliveira

Revisora Textual

Fabiana Serra Pereira

Como citar este material:

RODRIGUES, Helmir Oliveira. **Núcleo de Apoio à Saúde da Família (Nasf-AB) como ferramenta de cuidado às pessoas com deficiência**. São Luís: Universidade Federal do Maranhão. UNASUS/UFMA, 2019.

Professor-autor

Helmir Oliveira Rodrigues

Graduado em Formação e Habilitação em Psicologia pela Universidade Federal de Sergipe (UFS), mestre em Psicologia Social pelo Núcleo de Pós-Graduação e Pesquisa em Psicologia Social da UFS, sob orientação do Prof. Dr. Kleber Jean Matos Lopes, e doutor em Psicologia pelo Programa de Pós-Graduação em Psicologia da Universidade Federal Fluminense (UFF), sob orientação do Prof. Dr. Luis Antônio Baptista. Atuou, entre os anos de 2012 a 2015, como Consultor Técnico da Organização Pan-Americana de Saúde (OPAS) para Coordenação-Geral de Saúde da Pessoa com Deficiência do Ministério da Saúde. Atuou, entre 2016 e 2017, como Professor Substituto do Departamento de Educação em Saúde, da Universidade Federal de Sergipe, campus Lagarto/SE.

Apresentação

Olá, aluno(a)!

No âmbito do Sistema Único de Saúde (SUS), existem muitos desafios relacionados ao cuidado integral à saúde da pessoa com deficiência, um deles é o atendimento deste público na Atenção Primária à Saúde, que é considerada a porta de entrada para os serviços oferecidos pelo SUS.

Para apoiar este serviço surgiu o Núcleo de Apoio à Saúde da Família (Nasf-AB). O Nasf-AB também tem uma importante função dentro da Rede de Cuidados à Pessoa com Deficiência, onde, além de realizar atendimentos ou encaminhamentos a unidades especializadas, há também compartilhamento de saberes tanto entre os profissionais como entre a comunidade e os pacientes.

Neste material, conheceremos o Nasf-AB, suas competências e quais as ações podem ser realizadas por este dispositivo na Rede de Cuidados à Pessoa com Deficiência.

Vamos lá?



Objetivo educacional

Nosso objetivo é que, ao final deste material, você seja capaz de Reconhecer o Nasf-AB como uma importante ferramenta de ampliação das estratégias de cuidado às pessoas com deficiência no nível da Atenção Primária à Saúde.

1 Conhecendo o Nasf-AB

O Nasf-AB tem uma importância que precisa ser ressaltada quando falamos de cuidado às pessoas com deficiência. Ele é uma ferramenta muito necessária para ampliar as estratégias de cuidado a essa população no nível da Atenção Primária à Saúde.

Núcleo de Apoio à Saúde da Família-AB

Equipe multiprofissional e interdisciplinar, composta por profissionais de saúde, de categorias distintas daquelas que já fazem parte das equipes que atuam na Atenção Básica.

Os profissionais de saúde que podem compor o Nasf-AB são:



Médico acupunturista, assistente social, profissional/professor de Educação Física, farmacêutico, fisioterapeuta, fonoaudiólogo, médico ginecologista/obstetra, médico homeopata, nutricionista, médico pediatra, psicólogo, médico psiquiatra; terapeuta ocupacional; médico geriatra; médico internista (clínica médica), médico do trabalho, médico veterinário, arte educador e profissional de saúde sanitaria.

A atuação desse equipamento de saúde é feita de forma integrada, voltada para o suporte (clínico, sanitário e pedagógico) aos profissionais das equipes de Atenção Básica e de Saúde da Família, compartilhando **práticas e saberes em saúde**, de modo a auxiliar as equipes de referência, no manejo ou resolução de problemas clínicos e sanitários, com o intuito de agregar novas práticas ao cotidiano das unidades básicas de saúde, ampliando o seu conjunto de ofertas à população (BRASIL, 2014; 2017).



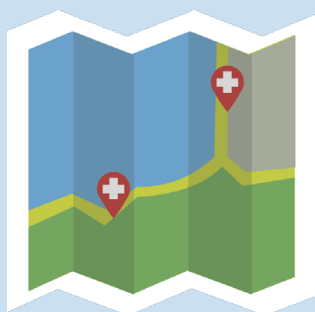
Competências do Nasf-AB

- 1.** Participar do planejamento em conjunto às equipes que fazem parte da Atenção Básica que estão vinculadas;
- 2.** Contribuir para o cuidado integral dos usuários, a partir da ampliação da clínica, permitindo uma maior capacidade de análise e intervenção sobre as situações e necessidades de saúde existentes no território;
- 3.** Realizar discussão de caso, atendimento individual, compartilhado, construção de projeto terapêutico singular, educação permanente, ações prevenção e promoção de saúde, dentre outros (BRASIL, 2017).

2 O Nasf-AB na Rede de Cuidados à Saúde da Pessoa com Deficiência

E como funciona o Nasf-AB quando falamos de cuidado integral à saúde da pessoa com deficiência?

No âmbito da Rede de Cuidados à Saúde da Pessoa com Deficiência, o Nasf configura-se como instrumento estratégico e potencializador de ações de cuidado da componente Atenção Básica (BRASIL, 2014). Por meio dele podem ser desenvolvidas as seguintes ações:



1. Mapeamento das pessoas com deficiência, residentes nos territórios de atuação e responsabilidade do Nasf;



2. Realização da avaliação funcional para que se possa definir as necessidades de cuidado da pessoa com deficiência no processo de reabilitação, podendo avaliar se esse processo pode dar-se a nível de Atenção Básica ou especializada;



3. Acompanhamento longitudinal dos casos, em parceria com as equipes da Atenção Básica;



4. Assistência domiciliar aos usuários restritos ao leito ou domicílio e que demandam cuidados em reabilitação;



5. Orientação e informação às pessoas com deficiência, cuidadores e Agentes Comunitários de Saúde, acerca do manuseio, posicionamento, atividades de vida diária, recursos e tecnologias de atenção para um maior desempenho funcional de acordo com as necessidades cada usuário;



6. Desenvolvimento de ações de reabilitação utilizando dos saberes e recursos existentes na comunidade, de modo a valorizar o potencial do território e da comunidade, mostrando que todos fazem parte do processo de reabilitação e inclusão social das pessoas com deficiência;



7. Encaminhamentos e acompanhamentos das indicações e concessões de Órtese, Próteses e Meios auxiliares de locomoção (OPM), bem como a verificação se estas estão adequadas e adaptadas às necessidades dos usuários;



8. Desenvolvimento de ações de educação em saúde, por meio de campanhas de prevenção de deficiências através de sensibilização das gestantes, para a realização dos exames que compõem a Triagem Neonatal, ou campanhas de prevenção de acidentes domésticos e no trânsito, prevenção de quedas em idosos, dentre outros.

Considerações finais

Neste material, conhecemos o Núcleo de Apoio à Saúde da Família, suas competências e objetivos. O Nasf-AB é uma importante estratégia de apoio à Atenção Primária à Saúde de forma geral, no entanto, neste material, também vimos com clareza sua importância para a Rede de Cuidados à Pessoa com Deficiência.

O Nasf-AB atua como um dispositivo potencializador das ações de cuidados já realizadas pela Atenção Primária à Saúde. Além de realizar o atendimento e acompanhamento da população, também são realizadas ações educativas em saúde, essenciais para que profissionais e comunidade possam entender esta realidade e promover a inclusão na área da saúde.

Até a próxima!



REFERÊNCIAS

BRASIL. Ministério da Saúde. **Núcleo de Apoio à Saúde da Família**. v. 1. Brasília: Ministério da Saúde, 2014. (Cadernos de Atenção Básica, n. 39).

BRASIL. Ministério da Saúde. **Portaria GM/MS nº 2.436, de 21 de setembro de 2017**. Aprova a Política Nacional de Atenção Básica, estabelecendo a revisão de diretrizes para a organização da Atenção Básica, no âmbito do Sistema Único de Saúde (SUS).



