

CUIDADOS COM ESTOMIAS DE ELIMINAÇÃO, EQUIPAMENTOS COLETORES E PRODUTOS ADJUVANTES

Olá!

Você sabe quais são os cuidados que devem ser tomados com as estomias de eliminação, com os equipamentos coletores e com os produtos adjuvantes?

Vamos entender sobre essa temática!

CUIDADOS COM O EQUIPAMENTO COLETOR

Quando e como esvaziar?

A bolsa coletora deve ser esvaziada antes de atingir **1/3** de seu conteúdo (fezes ou urina); caso contrário, ela pode ficar pesada e descolar da pele. As bolsas de ileostomias e urostomias devem ser esvaziadas com maior frequência, pois se enchem mais rápido do que as bolsas de colostomia¹.

Para esvaziá-las, posicione um banco ao lado do vaso sanitário, sente-se no banco, abra o clamp/clip, o velcro ou a torneirinha e despreze todo o conteúdo no vaso sanitário. Utilize papel higiênico para limpar a saída da bolsa e feche-a em seguida².

OBS:

As bolsas coletoras de ileostomia e colostomia podem ser lavadas com água fria após o esvaziamento, utilizando ducha ou chuveirinho.

Quando trocar?

O equipamento deve sempre ser trocado quando a base adesiva mostrar sinais de que está ficando saturada, isto é, quando ela vai ficando mais úmida e esbranquiçada. É importante que você observe esse prazo, pois ele é variável de pessoa para pessoa. Normalmente acontece após 2 ou 3 dias da última troca. E lembre-se: não é recomendado ficar mais de 5 dias com a mesma bolsa, pois há risco de vazamento e descolamento, o que pode ferir a pele ao redor da estomia³.

CUIDADOS COM ESTOMIAS DE ELIMINAÇÃO, EQUIPAMENTOS COLETORES E PRODUTOS ADJUVANTES

Como trocar?

1

Recomenda-se que a troca seja feita no banho, pois fica mais fácil descolar o adesivo. A placa deve ser descolada delicadamente com uma mão, enquanto a outra pressiona o abdome. Em seguida, jogue a bolsa e a placa no lixo.



Depois de retirar e descartar a bolsa, lave a pele ao redor do estoma com água e sabonete, sem esfregar. Caso não seja possível tomar banho, é importante higienizar com água e sabonete suave.

2

3

Após o banho ou a higienização, deve-se secar o abdome com leves toques antes de colocar uma nova bolsa. Para secar, utilize um tecido macio. Evite colocar uma nova bolsa no banheiro, pois o vapor pode prejudicar a adesão da bolsa coletora.



Recorte o equipamento do tamanho exato da estomia, não deixando sobrar nenhum espaço! Assim, as fezes/urina que saem da estomia caem diretamente dentro do equipamento coletor, sem entrar em contato com a pele, o que irá prevenir dermatites.

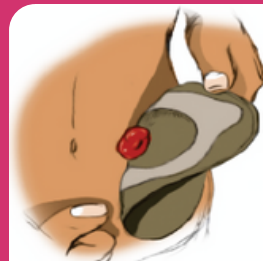
4

CUIDADOS COM ESTOMIAS DE ELIMINAÇÃO, EQUIPAMENTOS COLETORES E PRODUTOS ADJUVANTES

Como trocar?

5

Depois de recortado, retire a película de proteção que cobre a placa do equipamento e a cole sobre a estomia de baixo para cima.



Pressione com as pontas dos dedos o equipamento para ter certeza de que colou bem na pele. Retire o ar da bolsa e feche com o prendedor (clamp/clipe ou velcro) ou, em caso de bolsa de urostomia, feche bem válvula de escoamento.

6

7

Caso o equipamento seja de duas peças, siga os mesmos passos, sendo que primeiro a base adesiva deverá ser colada na pele para depois encaixar com a bolsa.



No caso de indicação de cinto, após finalizada a troca, encaixe-o na bolsa ou na placa (a depender do modelo) e ajuste-o de modo que fique firme e confortável³.

8

CUIDADOS COM ESTOMIAS DE ELIMINAÇÃO, EQUIPAMENTOS COLETORES E PRODUTOS ADJUVANTES

Dicas importantes

- Se a pessoa possuir pelos onde a bolsa ficará aderida, deverá deixá-los sempre aparados; para isso, utilize uma tesoura, não utilize lâminas de barbear.
- Nunca utilize produtos como álcool, tintura de benjoim, pomadas e cremes. Esses produtos podem ressecar a pele, causar ferimentos e reações alérgicas, além de impedir a adaptação da bolsa coletora, que pode descolar e vaziar.
- É recomendado que, antes de colar uma nova bolsa, a pessoa exponha o abdome ao sol da manhã por 15 a 20 minutos. Para isso, lembre-se de proteger a estomia com um tecido limpo ou uma gaze. Essa atitude ajuda a prevenir dermatites e a fortalecer a pele ao redor da estomia.
- Oriente a pessoa com estomia para, ao sair de casa, levar um kit contendo equipamentos coletores já recortados, sabonete neutro, lenços de papel, toalha e sacos plásticos.
- Deve ser orientada a importância de perceber se há alteração na pele da estomia ou ao redor dela, e comunicar imediatamente a um dos profissionais do serviço de saúde de sua referência.
- Também é importante lembrar que, se a pessoa possui uma urostomia, ela deverá utilizar outro coletor de urina conectado ao bico de escoamento durante o sono³.

CUIDADOS COM ESTOMIAS DE ELIMINAÇÃO, EQUIPAMENTOS COLETORES E PRODUTOS ADJUVANTES

EQUIPAMENTOS COLETORES

Bom, agora é hora de você conhecer os equipamentos coletores e os produtos adjuvantes de proteção e segurança para o cuidado das estomias de eliminação.

No mercado, existe uma grande variedade de opções, e o desenvolvimento de novas tecnologias tem como objetivo proporcionar à pessoa com estomia maior segurança, proteção, conforto, praticidade e economia⁴.



Fonte: Canva

Essa variedade requer que a equipe multidisciplinar se mantenha atualizada acerca desses produtos, pois **é importante conhecer as particularidades de cada equipamento** para que a indicação seja mais assertiva para o paciente. Enfermeiros Estomaterapeutas são habilitados a fazer a indicação dos produtos; no entanto, outros profissionais também devem ser envolvidos nesse processo⁵.

A avaliação do perfil corporal e outras individualidades devem ser levadas em consideração no momento da escolha da tecnologia. Vale destacar que a indicação do equipamento coletor adequado exerce fundamental influência no processo de reabilitação⁶.

De maneira geral, o equipamento coletor deve³:

Proteger a pele do efluente;

Ser à prova de odor;

Ter sistema de fechamento seguro; e

Proteger a estomia do trauma.

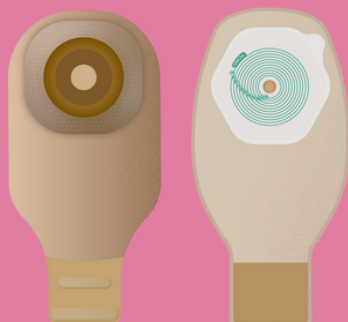
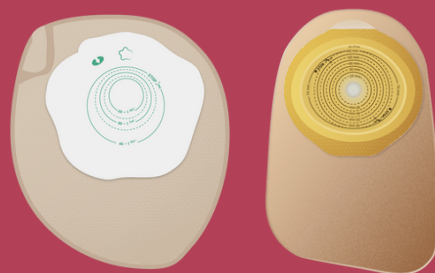
CUIDADOS COM ESTOMIAS DE ELIMINAÇÃO, EQUIPAMENTOS COLETORES E PRODUTOS ADJUVANTES

EQUIPAMENTOS COLETORES

Equipamentos coletores para estomias estão disponíveis em apresentações de uma ou duas peças, transparentes ou opacas, com ou sem filtro antiodor, drenáveis ou fechadas, com ou sem barreiras protetoras de pele³.

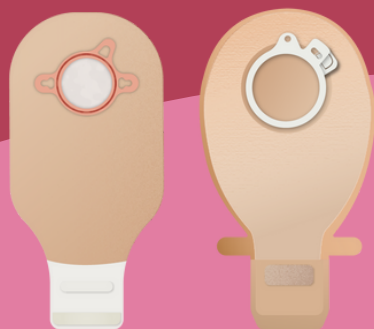
CONHEÇA OS PRINCIPAIS EQUIPAMENTOS COLETORES DISPONÍVEIS NO MERCADO BRASILEIRO:

Equipamento coletor de uma peça
com sistema fechado para drenagem



Equipamento coletor de uma peça com
sistema aberto para drenagem

Equipamento coletor de duas peças
com sistema fechado para drenagem

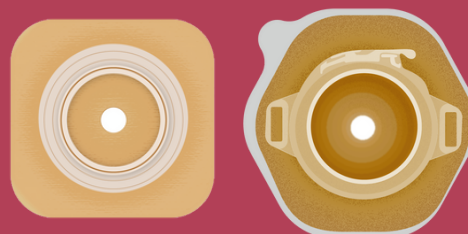


Equipamento coletor de duas peças
com sistema aberto para drenagem

CUIDADOS COM ESTOMIAS DE ELIMINAÇÃO, EQUIPAMENTOS COLETORES E PRODUTOS ADJUVANTES

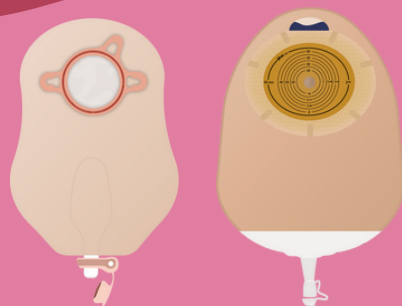
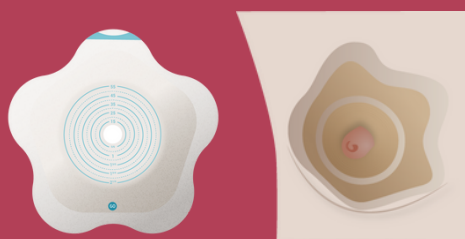
CONHEÇA OS PRINCIPAIS EQUIPAMENTOS COLETORES
DISPONÍVEIS NO MERCADO BRASILEIRO:

Base adesiva plana para equipamento
coletor de duas peças



Base adesiva convexa para
equipamento coletor de duas peças

Base adesiva côncava para
equipamento coletor de duas peças



Equipamento coletor para urostomia de uma e
duas peças com sistema aberto para drenagem

Equipamento coletor neonatal/infantil de
uma e duas peças com sistema
aberto/fechado para drenagem



CUIDADOS COM ESTOMIAS DE ELIMINAÇÃO, EQUIPAMENTOS COLETORES E PRODUTOS ADJUVANTES

PRODUTOS ADJUVANTES

Bom, agora você irá conhecer alguns produtos auxiliares que são chamados de **produtos adjuvantes** para melhor proteção e segurança!

Eles são indicados para proporcionar maior proteção à pele ao redor da estomia (pele periestomia) e maior segurança na utilização do equipamento coletor. No caso de alguns adjuvantes, podem até mesmo possibilitar a dispensação da necessidade de utilização da bolsa por um determinado tempo. Portanto, são produtos que podem prevenir ou ajudar no tratamento das complicações e facilitar o cuidado com a estomia³.

A seguir, apresentamos alguns dos produtos adjuvantes de proteção e segurança, descrevendo suas características principais, seus componentes e suas respectivas funções.

CINTO ELÁSTICO

Cinto confeccionado em algodão e nylon, elástico, ajustável por presilha reguladora de comprimento, com bordas para encaixe universal em hastes dos equipamentos coletores de uma/duas peças, ou em hastes do suporte para cinto. É utilizado para proporcionar maior segurança ao paciente quando há dificuldade de adaptação da placa adesiva ao abdome na região periestomia.



Fonte: UNA-SUS/UFMA.

CUIDADOS COM ESTOMIAS DE ELIMINAÇÃO, EQUIPAMENTOS COLETORES E PRODUTOS ADJUVANTES



Fonte: Freepik. Flaticon

BARREIRA PROTETORA EM PÓ

Resina sintética em pó, embalada em frascos, utilizada para absorver possível excesso de umidade da pele periestomia, visando a uma perfeita adaptação da barreira adesiva.

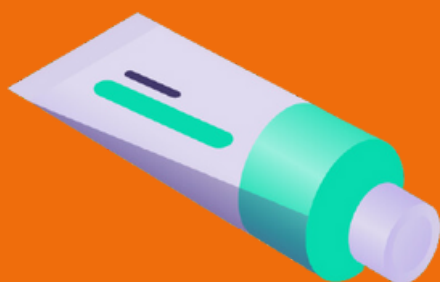
BARREIRA PROTETORA SPRAY

Solução protetora cutânea, em spray, utilizada para a formação de película protetora sobre a pele em locais de esfoliamento, atrito, curativos adesivos ou barreiras adesivas.



Fonte: Freepik.

BARREIRA PROTETORA EM PASTA



Fonte: Freepik.

Resina sintética em pasta, embalada em tubo, semipermeável à água e permeável à respiração da pele, usada para corrigir possíveis irregularidades no relevo da pele periestomia, e visando a uma perfeita adaptação da barreira adesiva.

CUIDADOS COM ESTOMIAS DE ELIMINAÇÃO, EQUIPAMENTOS COLETORES E PRODUTOS ADJUVANTES

LENÇO BARREIRA PROTETORA

Lenço em material não tecido, embalado individualmente em sachês de alumínio, saturado com solução específica, desenvolvida para formar uma película protetora na pele periestomia, a fim de protegê-la do efluente da estomia.



Fonte: Adaptado de BomSymbols. Flaticon.

SISTEMA PARA IRRIGAÇÃO INTESTINAL



Fonte: UNA-SUS/UFMA.

Consiste em um conjunto de peças essenciais utilizadas para o controle do padrão de eliminações e para a realização do procedimento de autoirrigação intestinal (indicado para pessoas com colostomia definitiva, pois ajuda na autoestima e na qualidade de vida).

OCLUSOR DE COLOSTOMIA

É um dispositivo tipo tampão, formado por um cilindro flexível de tamanhos variados, e este é composto de espuma de poliuretano de cerdas abertas e comprimido por uma película hidrossolúvel. É utilizado para ocluir a colostomia, isoladamente ou em associação à irrigação intestinal, e possibilita o controle da eliminação de fezes e gases.



Fonte: UNA-SUS/UFMA.

Neste recurso, você aprendeu os cuidados com estomias e conheceu diversos tipos de equipamentos coletores e produtos adjuvantes utilizados no contexto de pessoas com estomias. Esperamos que você tenha compreendido os pontos aqui abordados e que possa utilizá-los no seu cotidiano. **Até a próxima!**

REFERÊNCIAS

- 1 - SANTOS, V. L. C. G.; CESARETTI, I. U. R. **Assistência em estomaterapia: cuidando de pessoas com estomia**. São Paulo: Atheneu, 2015.
- 2 - MINAS GERAIS. Secretaria de Estado da Saúde. **Linha de cuidados da pessoa estomizada**. Belo Horizonte: SES/MG, 2015. Disponível em: https://www.saude.mg.gov.br/images/noticias_e_eventos/000_2016/2-abr-mai-jun/ostomizados/24-06-Linha-de-Cuidados-da-Pessoa-Estomizada.pdf. Acesso em: 11 jul. 2023.
- 3 - PAULA, M. A.B.; MORAES, J. T. (org.). **Consenso Brasileiro de Cuidado às Pessoas Adultas com Estomia de eliminação**. 1. ed. São Paulo: Segmento Farma Editores, 2021. Disponível em: https://sobest.com.br/wp-content/uploads/2021/11/CONSENSO_BRASILEIRO.pdf. Acesso em: 11 jul. 2023.
- 4 - BRASIL. Ministério da Saúde. **Guia de atenção à saúde da pessoa com estomia**. Brasília: Ministério da Saúde, 2021. 64 p. Disponível em: https://bvsms.saude.gov.br/bvs/publicacoes/guia_atencao_saude_pessoa_estomia.pdf. Acesso em: 11 jul. 2023.
- 5 - YAMADA, B. F. A. *et al.* Competências do Enfermeiro Estomaterapeuta (ET) ou do Enfermeiro Pós-graduado em Estomaterapia (PGET). Atualização. **Estima**, [s. l.], v. 6, n.º 1, jun. 2008. Available from: <https://www.revistaestima.com.br/estima/article/view/222>. Acesso em: 11 jul. 2023.
- 6 - COLWELL, J. C. *et al.* International Consensus Results: Development of Practice Guidelines for Assessment of Peristomal Body and Stoma Profiles, Patient Engagement, and Patient Follow-up. **J Wound Ostomy Continence Nurs**, [s. l.], v. 46, n.º 6, p. 497-504, nov./dez. 2019. Disponível em: <https://doi.org/10.1097/won.0000000000000599>. Acesso em: 11 jul. 2023.

COMO CITAR ESTE MATERIAL

MORAES, Juliano Teixeira. Cuidados com estomias de eliminação, equipamentos coletores e produtos adjuvantes. In: UNIVERSIDADE ABERTA DO SUS. UNIVERSIDADE FEDERAL DO MARANHÃO. Atenção à Pessoa com Deficiência III: gestão de serviços de reabilitação, atenção à saúde da Pessoa com Estomia, com Lesão Medular, com Síndrome Pós-Poliomielite e comorbidade, estimulação precoce para crianças de zero a três anos com atraso no desenvolvimento neuropsicomotor, ferramentas de gestão do cuidado à Pessoa com Deficiência nos serviços de reabilitação, ferramentas para boas práticas de gestão de órteses, próteses e materiais especiais não cirúrgicos e funcionalidade no processo de avaliação e cuidado em saúde da Pessoa com Deficiência. **Pessoa com estomia**. Recurso Educativo n.º 4. São Luís: UNA-SUS; UFMA, 2023.