



ARES

Acervo de Recursos Educacionais em Saúde

Equipe de Ciência da Informação
SE/UNA-SUS

Brasília
Março de 2016

É o repositório de recursos educacionais digitais da UNA-SUS adotado nas ações do Ministério da Saúde do Brasil

Abrangência temática

Escopo da educação dos profissionais em saúde

Objetivo

Preservar e tornar pública a produção de conhecimento legada dos processos educacionais voltados para trabalhadores da saúde em todo país.

Proporcionar o atendimento as necessidades de formação e educação permanente desses trabalhadores, além de possibilitar o reuso de recursos educacionais para estes fins.

Recurso educacional aberto

Item que constitui o acervo. Temos a **categoria de recursos educacionais simples**, disponibilizados nos acervos de Áudio, Imagem, Texto, Vídeo e a de **recursos educacionais complexos**, disponibilizados nos acervos de SCORM, PPU, Backup de Moodle.

Recursos complexos: objetos compostos por mais de um arquivo. São mais elaborados, geralmente com conteúdo, atividade e avaliação. Viabilizam a composição de módulos, cursos ou, simplesmente, oferecem conceitos para ações de ensino-aprendizagem.

Recursos simples: objetos compostos por apenas um arquivo. Não têm agregação de conteúdos e atividades.

Novos acervos do repositório: Projetos de intervenção, Trabalhos de Conclusão de Cursos, Imagens médicas.

- **DSPACE 4.2**
- **Metadados Dublin Core + metadados próprios**
- **OAI-PMH (Harvesting)**
- **RSS (de recursos submetidos recentemente)**
- **OpenSearch**
- **WebServices externos - apoio a submissão (DeCS e CBO)**
- **Autenticação Federativa (SAML 2.0)**

	Registry of Open Access Repositories	http://roar.eprints.org/	Desde 29/09/2013
	The Directory of Open Access Repositories	http://www.opendoar.org/	Desde 09/09/2013
	Metabuscador Bibliolatio	http://www.bibliolatio.com/metabuscador	Desde 15/09/2013
	Repositório Científico de Acesso Aberto de Portugal	http://www.rcaap.pt/index.jsp	Desde 08/10/2013
	Campus Virtual de Saúde Pública - Brasil	http://brasil.campusvirtualesp.org	Desde 07/2013
	Federação de Repositórios Educa Brasil	http://feb.ufrgs.br/	Desde 07/2013

Grupos de submissão

Em uma instituição podem ser formados Grupos independentes de submissão que ficarão responsáveis pela disponibilização dos recursos.

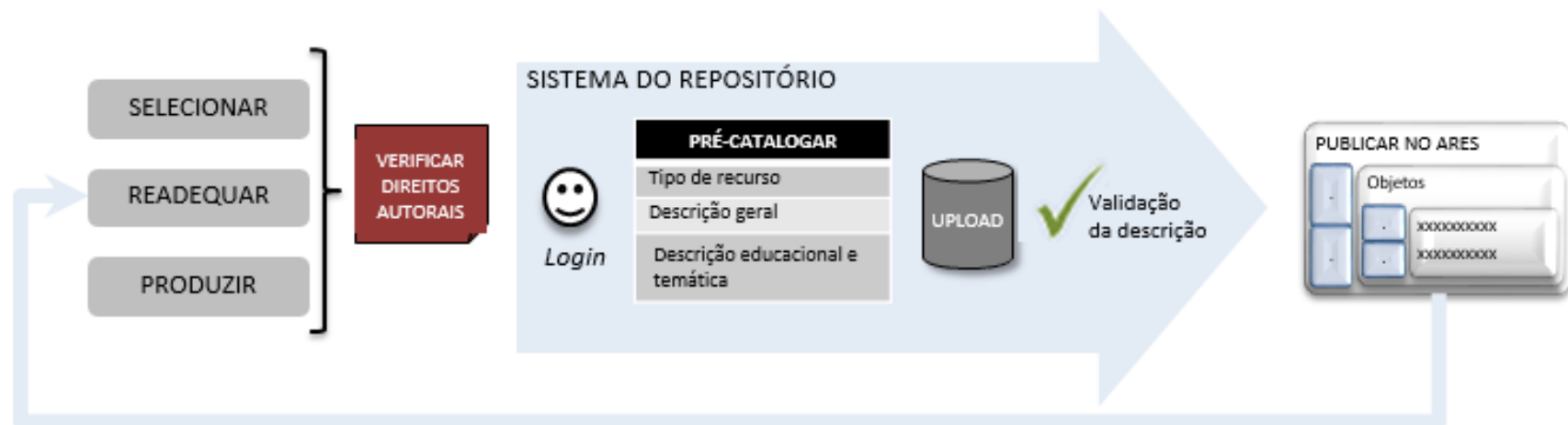
Fluxos diferentes

A disponibilização de recursos simples requer submissão e validação dentro do próprio Grupo de submissão da instituição. Já os recursos complexos incluem uma segunda etapa de validação técnica da SE/UNA-SUS.

O acesso as funcionalidades no ARES tem diferentes níveis de permissão

Acesso mediante login no ARES	<p><u>Responsável pela submissão</u>: atribuição para incluir e descrever um recurso avaliado previamente. Não altera o preenchimento dos metadados após a conclusão da submissão.</p> <p><u>Responsável pela validação</u>: atribuição para verificar o preenchimento dos metadados feito pelo responsável pela submissão. Responsável por publicar os recursos.</p> <p><u>Administrador</u>: atribuição de conceder perfis e gerir o andamento do Fluxo Geral. Tem permissão de alteração do preenchimento dos metadados, inclusive após a publicação.</p>
Acesso Aberto ou login no ARES.	<p><u>Usuário</u>: atribuição para realizar busca e recuperação de recursos conforme seus interesses de informação. Recursos com restrição de acesso só estarão disponíveis aos usuários logados e devidamente autorizados. Não tem permissão para submissão de recurso nem para alterar o preenchimento dos metadados.</p>

Fluxo geral



A descrição de recursos é feita com:

metadados obrigatórios

metadados opcionais

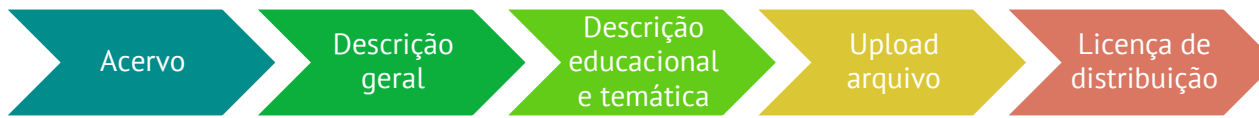
Cada acervo que constitui o repositório tem um conjunto específico de metadados que possibilitam a busca e recuperação dos recursos educacionais.

36 metadados

13 de preenchimento obrigatório
para todos os acervos

17 de preenchimento opcional

6 de preenchimento automático



São 3 etapas de descrição

Cada etapa descreve os recursos quanto a:

forma
conteúdo
aspectos educacionais
temáticos
direitos autorais

Essas informações possibilitam a busca e recuperação dos recursos educacionais por qualquer pessoa.

Identificam o recurso educacional quanto aos seus aspectos físicos.
Os metadados que compõem esta etapa são:

Título	Idioma
Autor	Formato do recurso educacional
Colaborador	Data de aceitação
Patrocinador	Data de publicação
Instituição	Publicação anterior
Versão	
País	

Os metadados em **azul são de preenchimento obrigatório.*

Identificam o recurso quanto aos aspectos educacionais, permitindo sua avaliação e escolha de acordo com os critérios de uma estratégia de aprendizagem, objetivos, etc. Os metadados que compõem esta etapa são:

Nível educacional
Público-alvo: ocupação
Público-alvo: contexto
Objetivo de aprendizagem

Avaliação
Validade do recurso

Os metadados da etapa de descrição temática identificam os assuntos abordados no recurso educacional. São eles:

Área temática

Descritor DeCS

Palavra-chave

Resumo

Relação com outros recursos educacionais

A descrição de direitos autorais:

Detentor dos Direitos Autorais

Regime de Direitos Autorais

Termos de uso

Requisito técnico

Após a descrição do recurso, segue o **upload do arquivo**, a **revisão dos metadados** e a **aceitação da licença do ARES**.

Uma vez submetido o recurso **segue para a área do responsável pela validação**, que deverá certificar ou completar as informações fornecidas pelo responsável pela submissão.

Após **validar a descrição** o responsável pela validação **publica o recurso**.

Recursos publicados não podem ser editados.

- 1 Busca simples
- 2 Busca avançada
- 3 Busca por filtros

3

Filtros

Coleção

- [Objetos Simples \(165\)](#)
- [Objetos de Aprendizagem \(150\)](#)
- [Modelos de Cursos \(30\)](#)

Área temática

- [Atenção Primária / Saúde da Família \(280\)](#)
- [Políticas de Saúde e Planejamento \(68\)](#)
- [Saúde da Criança \(56\)](#)
- [Promoção da Saúde \(53\)](#)
- [Epidemiologia \(52\)](#)
- [Educação em Saúde \(48\)](#)
- [Vigilância em Saúde \(43\)](#)
- [Doenças Infecciosas \(25\)](#)
- [Saúde do Idoso \(16\)](#)
- [Saúde Bucal \(14\)](#)
- [... ver mais](#)

Tipo de recurso educacional

- [Material Multimídia \(147\)](#)
- [Texto \(77\)](#)
- [Vídeo \(42\)](#)
- [Slide/Apresentação \(37\)](#)
- [Material Interativo \(15\)](#)
- [Imagem \(13\)](#)
- [Áudio \(10\)](#)
- [Animação \(4\)](#)

País

- [BRA \(345\)](#)

Idioma

- [pt_BR \(345\)](#)

Nível educacional

- [Especialização \(326\)](#)
- [Graduação \(81\)](#)
- [Extensão - Educação Continuada \(39\)](#)
- [Especialização - Residência Multiprofissional \(22\)](#)

2

1

Buscar

Busca Avançada

Visualizar

Todo o ARES

- [Coleções](#)
- [Autor](#)
- [Título](#)
- [Data](#)
- [Palavras-chave DeCS](#)
- [Público-Alvo](#)
- [Área temática](#)
- [Tipo de recurso](#)

Página Inicial

Este Acervo possui diferentes tipos de recursos educacionais para atender aos desafios da UNA-SUS e disseminar o conhecimento produzido por suas instituições parceiras.

Submissões recentes

[Educação a Distância para Profissionais da Saúde](#)

Oliveira, Luiz Roberto; Silva, Andrea Soares Rocha da (2010-04-19)

Tipo de recurso: Material Multimídia

Discute sobre tecnologias de informação e comunicação (TICs) e suas transformações na sociedade, nos mais diversos sistemas: educacional, de comunicação, de saúde etc., alterando até mesmo o significado de espaço e tempo. Apresenta um histórico da Educação a Distância (EaD), seu conceito e as gerações que a compõem

[Introdução ao Georreferenciamento e aplicações na Saúde - Vídeo Manejo de Epidemia de](#)

Disseminação e busca

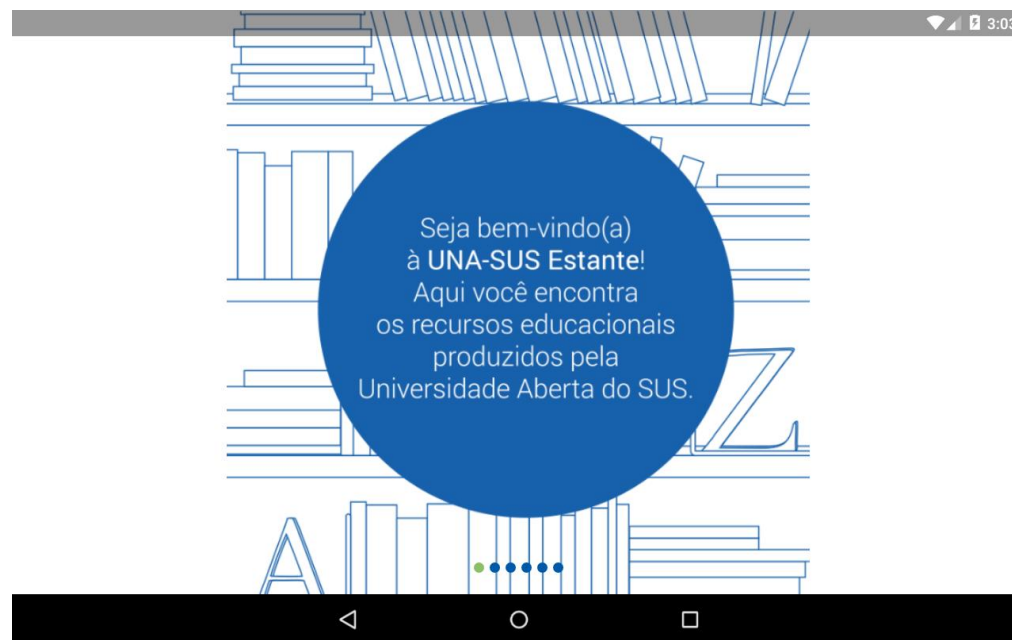
Estante UNA-SUS



58% pretendem acessar
o curso por dispositivos móveis
(questionário de entrada no curso)

12% já acessam os cursos
por dispositivos móveis

8% era o acesso mobile em 2014
(monitoramento de acesso aos cursos)



Estante UNA-SUS



Estante UNA-SUS

UNA-SUS Secretaria Executiva



DESINSTALAR

ABRIR

Mais de 0 downloads Projetado para telefones



Educação



Similar

A forma mais rápida e fácil de acessar recursos educacionais em Saúde da UNA-SUS

LER MAIS





Texto



Áudio



Vídeo



Imagem



Temas



Instituições



Transferidos



Vídeo



video/mp4	7. Baixa visão e qualidade de vida	32.38MB	
video/mp4	8. Como abordar pacientes suicidas	22.03MB	
video/mp4	9. Demência em idosos	86.60MB	
video/mp4	10. Abordagem a pacientes com distúrbios cognitivos	103.74MB	

☰ Minha Estante

Novo Grupo



Texto



Áudio



Vídeo



Imagem



Transferidos



Itens Transferidos

Meus Favoritos

Estudar

Política de Acesso Aberto do Sistema UNA-SUS

Justificativas, características e fluxos

A Política de Acesso Aberto da UNA-SUS estabelece diretrizes para garantir o acesso, utilização e reutilização de recursos educacionais, respeitando sempre os direitos morais do autor. Seus objetivos são:

- Esclarecer conceitos relacionados a direitos autorais;
- Estabelecer diretrizes e procedimentos para a gestão de direitos autorais, contemplando desde a produção à publicação de recursos educacionais no ARES;
- Definir modelos de documentos a serem adotados pelas instituições da Rede e parceiras do Sistema UNA-SUS.

A Política de Acesso Aberto do Sistema UNA-SUS surgiu da:

- necessidade de garantir o cumprimento das diretrizes da UNA-SUS, que orientam para que haja “*acesso a todo material didático por meio da internet, em repositórios de acesso aberto*” (Portaria IM nº 10, 11/07/2011, inciso I, Art. 3º).
- necessidade de estabelecer parâmetros mínimos de negociação de direitos autorais dos recursos educacionais, e garantir que as instituições que submetem recursos no ARES, bem como, o Ministério da Saúde e a própria UNA-SUS, possam utilizar e reutilizar esses recursos em ações educacionais diversas.
- necessidade de gerir adequadamente os direitos autorais, ainda na produção de conteúdos, a fim de garantir sua imediata disponibilização no ARES para posterior utilização.

Para subsidiar a gestão dos direitos autorais no âmbito do Sistema UNA-SUS, os seguintes instrumentos foram elaborados:

- **Modelos de Termos de Cessão de direitos autorais** (individual e de obra coletiva, com suas variáveis);
- **Modelos de Autorização** de uso de imagem e voz (para maior e menor de 18 anos);
- **Termos de Uso** (para o usuário final do ARES e para Rede UA-SUS);
- **Guia de Direitos Autorais** (orienta a produção e utilização de obras individuais e coletivas);
- **Perguntas Frequentes**;
- **Glossário de Direitos Autorais** [<https://www.unasus.gov.br/wiki/index.php/DireitosAutorais:Glossário>];
- **Comparação de licenças CC**
- **Ficha Técnica** (composta da **Ficha de Autoridades** e da **Ficha de Créditos**);
- **Wiki de Direitos Autorais** [<https://www.unasus.gov.br/wiki/index.php/DireitosAutorais:DireitosAutorais>];
- **Curso sobre Direitos Autorais**, na modalidade a distância, a ser ofertado para a Rede UNA-SUS (em desenvolvimento).

Estatísticas

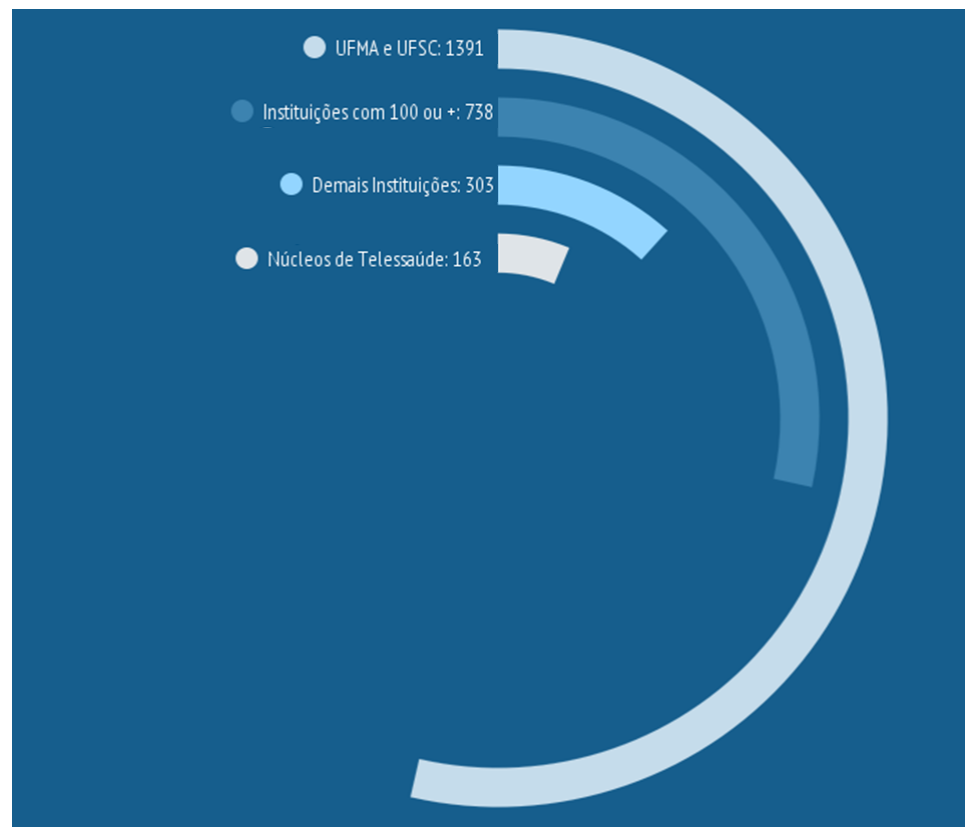
Dados de publicação e acesso

RECURSOS POR ÁREAS TEMÁTICAS – FEV/2015

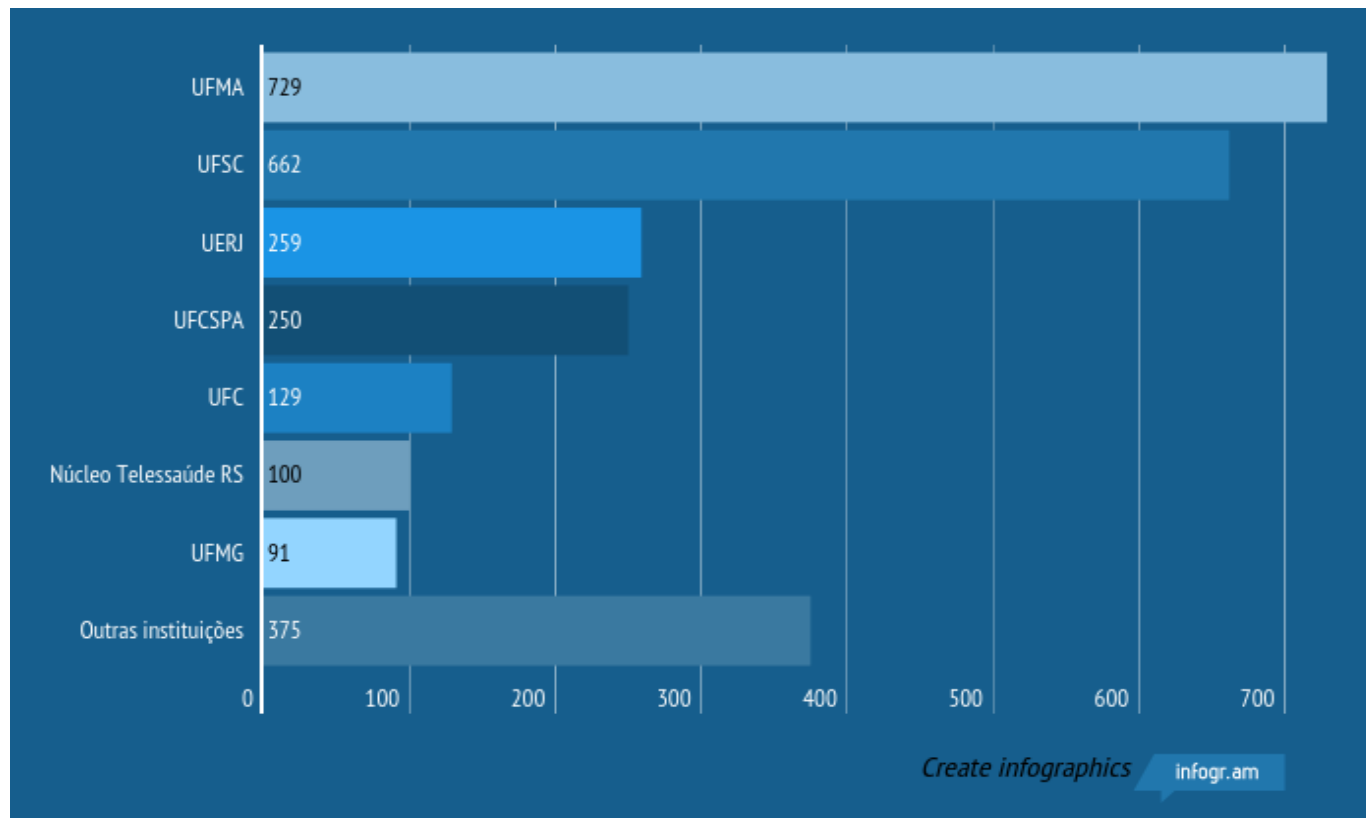
Atenção Primária / Saúde da Família	1208
Promoção da Saúde	355
Educação em Saúde	297
Políticas de Saúde e Planejamento	233
Saúde do Idoso	224
Atenção Domiciliar	221
Vigilância em Saúde	198
Saúde da Criança	193
Saúde da Mulher	167
Epidemiologia	119
Medicamentos e Vacinas	116
Saúde Bucal	110
Urgência e Emergência	103
Saúde Mental	100
Doenças Infecciosas	95
Enfermagem	95
Saúde Sexual e Reprodutiva	83
Vigilância Sanitária	64
Saúde do Adolescente e do Jovem	60

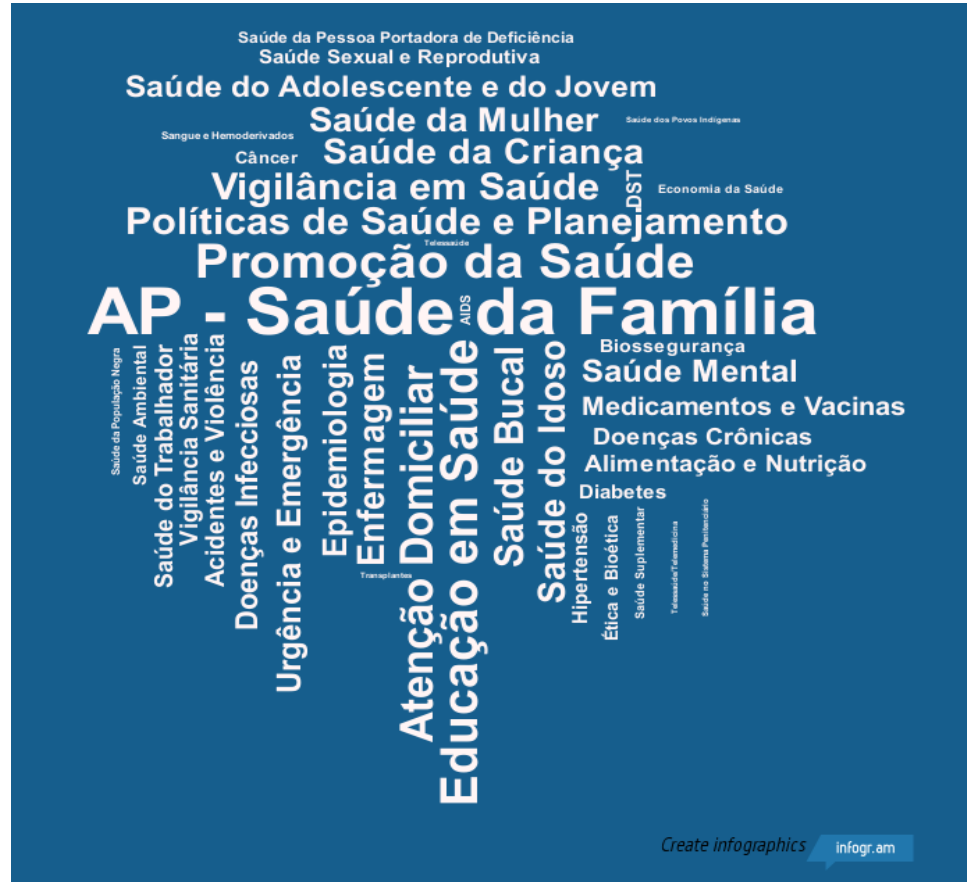
Acidentes e Violência	55
Saúde Ambiental	52
Doenças Crônicas	49
Alimentação e Nutrição	44
Saúde do Trabalhador	35
Biossegurança	30
DST	26
Hipertensão	15
Diabetes	13
AIDS	11
Ética e Bioética	10
Saúde Suplementar	7
Câncer	4
Economia da Saúde	3
Saúde da Pessoa Portadora de Deficiência	2
Saúde da População Negra	2
Saúde dos Povos Indígenas	2
Saúde no Sistema Penitenciário	2
Transplantes	1

Recursos por universidade - representatividade em relação ao total de recursos

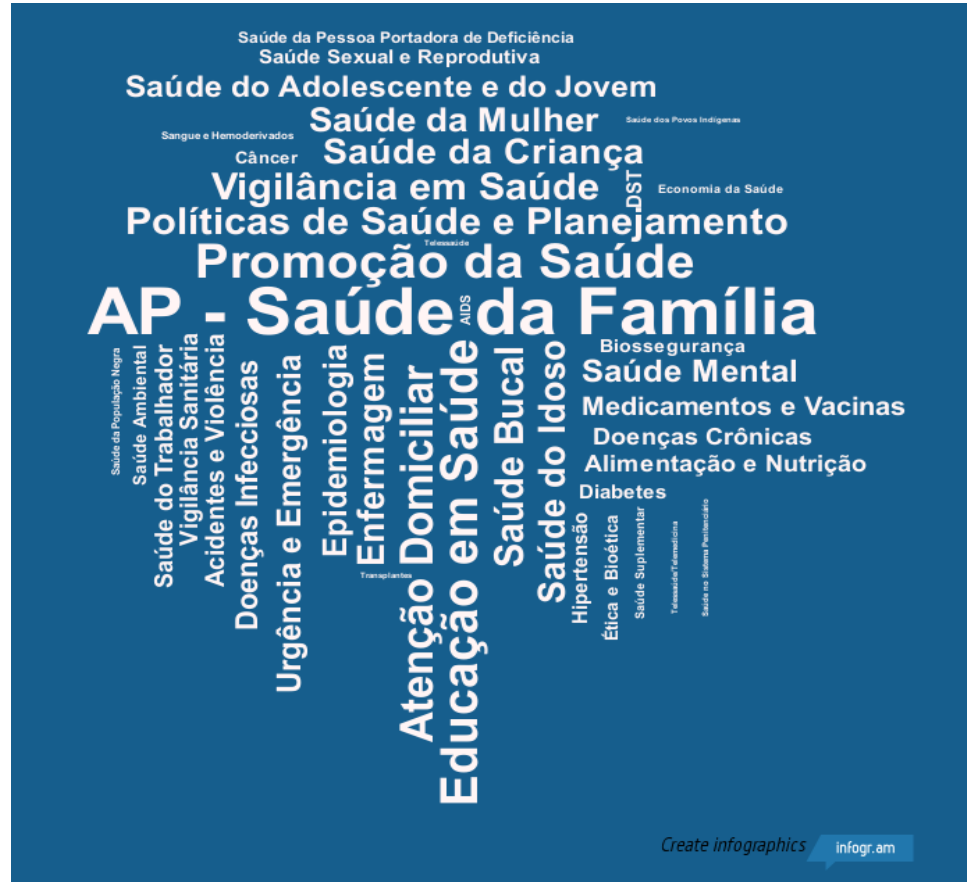


Total de recursos por instituição

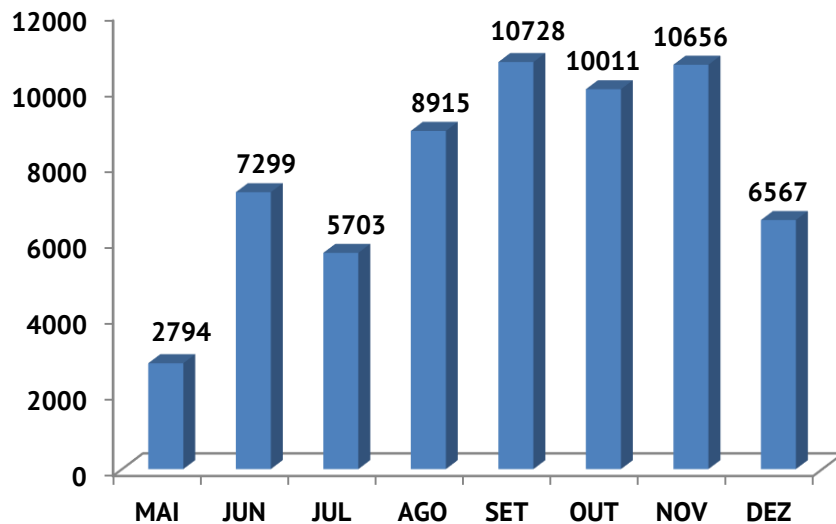




Create infographics infoqr.am

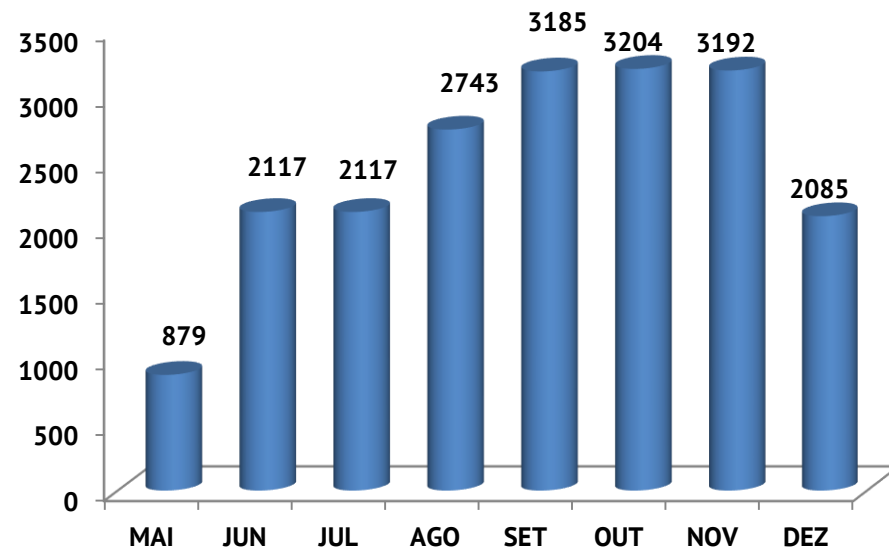


ARES - VISITAS & DOWNLOADS



Total de acessos (MAIO-DEZ/2013):

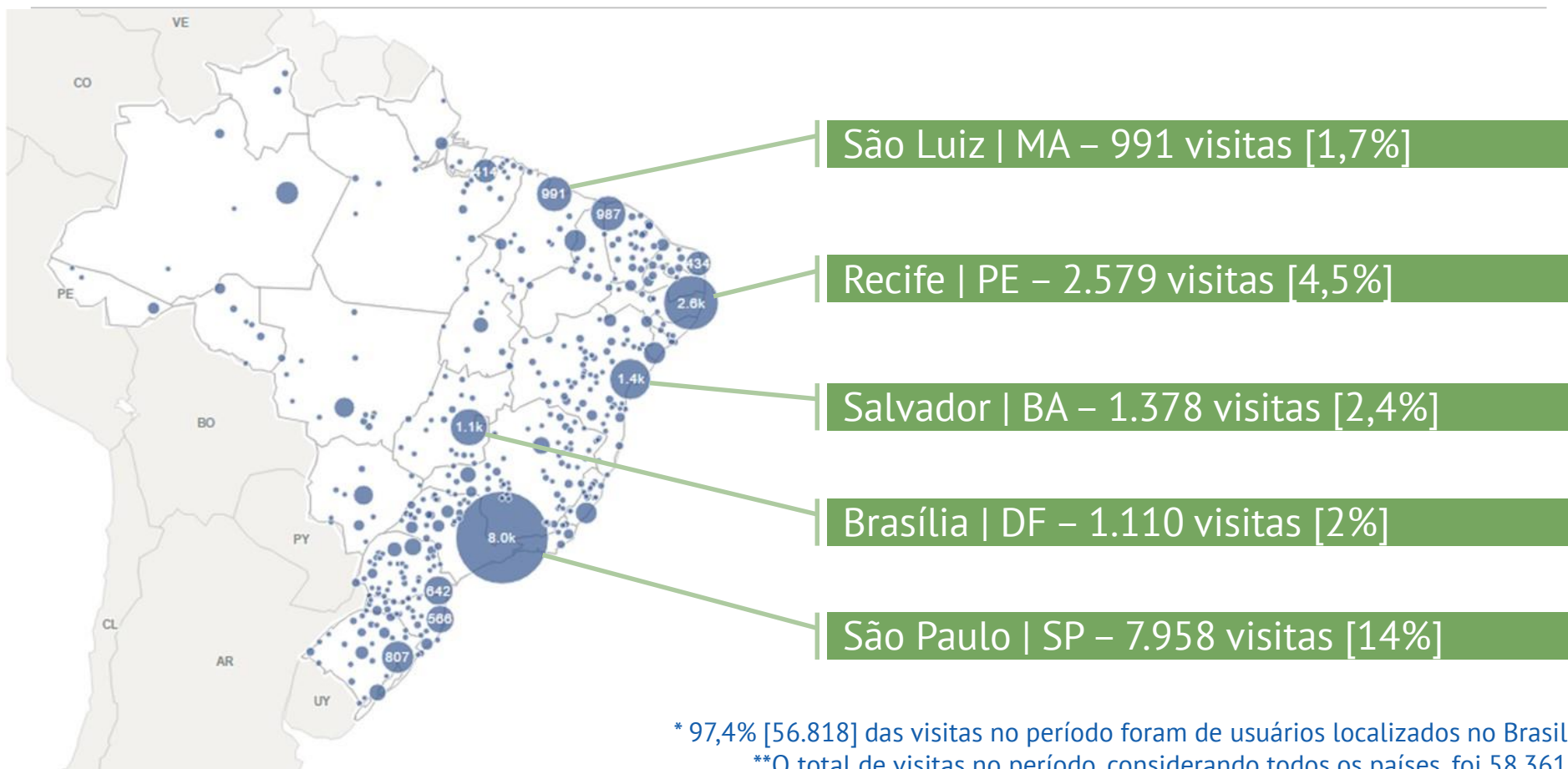
62.673



Total de Downloads (MAIO-DEZ/2013):

19.522

VISITAS X LOCALIZAÇÃO* - JAN-ABR/2015



* 97,4% [56.818] das visitas no período foram de usuários localizados no Brasil

**O total de visitas no período, considerando todos os países, foi 58.361



Secretaria Executiva – SE/UNASUS
Coordenação de Gestão do Conhecimento
Equipe de Ciência da Informação

Coordenador: Vinícius Oliveira

Responsável técnica: Fernanda Monteiro

Equipe técnica: Aline Jacob

Onivaldo Rosa Júnior

Laura Gris Mota

Adriano Paiva