



**Especificações técnicas para recursos do tipo
*Backup de Moodle no ARES***

Brasília

2015

[Processo de validação do *Backup Moodle*, com extensão *.mbz*](#)

[Boas práticas](#)

[Configurações do *Backup no Moodle*](#)

[Validação](#)

1 Processo de validação do *Backup Moodle* com extensão *.mbz*

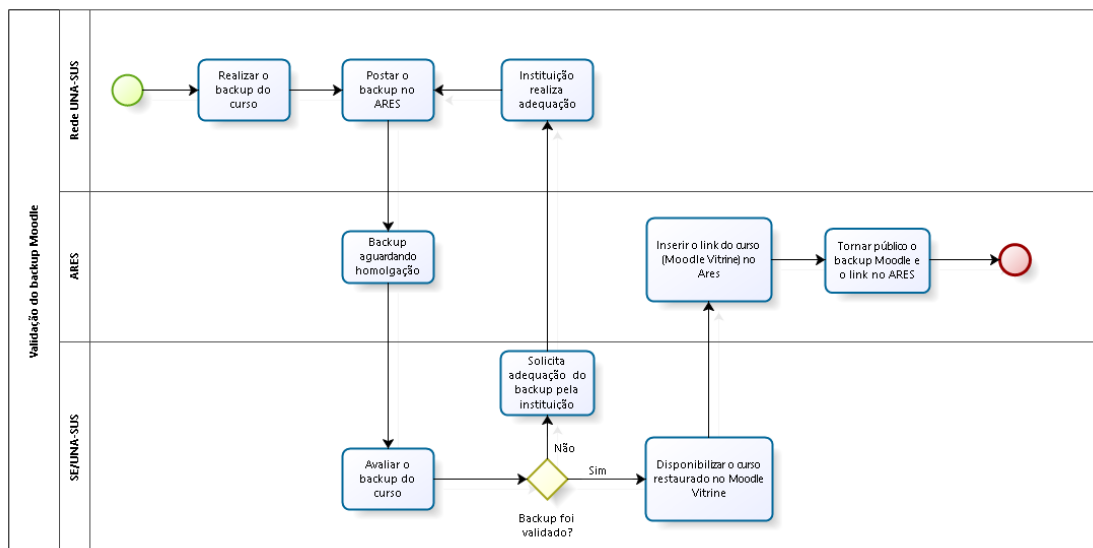
O processo de validação dos *Backup de Moodle*, antes que sejam publicados no ARES e no Moodle Vitrine da UMA-SUS, envolve 3 equipes:

- Equipe técnica da SE/UNASUS;
- Equipe técnica de cada instituição da Rede UNASUS;
- Coordenação da SE/UNASUS.

Em resumo, o processo de validação terá seguinte fluxo:

- Cada backup do Moodle, com a extensão *.mbz*, publicado no ARES será validado pela equipe técnica da SE/UNASUS. A validação será exclusivamente sobre os aspectos técnicos de restauração e reutilização desse recurso educacional;
- Caso ocorra algum problema durante a restauração do recurso, a equipe Moodle da SE/UNASUS entrará em contato com a equipe Moodle da instituição que publicou o referido recurso educacional no ARES, solicitando correções, até que o mesmo seja completamente reutilizável;
- Após a homologação por parte da Coordenação da SE/UNASUS, o recurso em análise é publicado no Moodle Demo (Moodle Vitrine) e se torna público no ARES. Também adicionado ao ARES o link para a visualização do curso no Moodle Demo (Moodle Vitrine).

A imagem abaixo representa o fluxo de validação desse tipo de recurso:



2 Boas práticas

Para termos um backup reutilizável é importante que boas práticas sejam seguidas. Para isso recomendamos:

- Evitar que o conteúdo do curso tenha links absolutos que apontem para elementos externos, pois esses não serão empacotados no backup. Todos os links devem funcionar normalmente após a restauração do conteúdo em uma nova instalação do Moodle;
- O conteúdo do curso não deve depender de hacker de código do Moodle;
- O conteúdo do curso não deve ser engessado ao plugin de formato de curso e ao tema. Caso o curso tenha sido projetado para funcionar em um determinado plugin de tema e formato de curso, esses plugins devem ser disponibilizados (versão atualizada);
- Enviar o arquivo de módulos complementares ou enviar o link para download.

3 Configurações do backup no Moodle

Os backups devem ser gerados com as seguintes configurações:

- Não incluir usuários e dados de usuários;
- Incluir atividades e recursos;

- Incluir blocos;
- Incluir filtros;
- Incluir banco de questões.

Juntamente com a submissão do backup, deve ser enviado um resumo com as seguintes informações:

- Versão do moodle;
- Plugins adicionais;
- Módulos adicionais;
- Blocos adicionais;
- Tema utilizado;
- Formato de curso utilizado;
- Ferramentas externas utilizadas;
- Uso de PPU;
- SCORM.

Além disso, incluir o relatório gerado pelo Moodle antes de executar o backup.

No caso de plugins, módulos ou blocos adicionais é necessário enviar o arquivo referente ou link para download, bem como a documentação necessária para a instalação.

No caso de tema ou formato desenvolvido exclusivamente para o curso é necessário enviar o arquivo para download juntamente com a documentação do referido arquivo.

4 Validação

- Compatibilidade de plugins, módulos e blocos;
- Compatibilidade do tema e formato de curso;
- Uso de ferramentas externas;
- Funcionamento dos links;
- Sucesso na restauração do backup.

